

# L'Ermitage

Collection  
ESPRIT DES VALLONS ESPRIT DES SALONS  
N 2 -37

FONDS CULTUREL  
DE L'*Ermitage*

*Sophie Patry : Quelques traces de l'invisible...*  
*Thuy Nhi Au Quang: Balade en violoncelle*  
*Emmanuel Razavi, JM Montali : La pieuvre de Téhéran*



## SOMMAIRE

### **Première partie : Arts plastiques**

<i>Edito par Martine Boulart</i> .....	p 3
<i>Entretien de Sophie Patry par Martine Boulart</i> .....	p 6
<i>Portfolio de Sophie Patry</i> .....	p 8
<i>Biographie de Sophie Patry</i> .....	p 18

### **Seconde partie : Arts et Littérature**

<i>Démarche artistique</i> .....	p 23
<i>Biographie de Thuy Nhi Auquang</i> .....	p 26
<i>Biographie de Emmanuel Razavi</i> .....	p 28
<i>Biographie de Martine Boulart</i> .....	p 30

### **Troisième partie : Fondation de l'Ermitage**

<i>Article de Claude Pommereau, DG de Beaux-Arts Éditions</i> .....	p 31
<i>Bulletin d'adhésion au Fonds de l'Ermitage en 2024</i> .....	p 37
<i>Mur des donateurs</i> .....	p 38
<i>Actualités de l'Ermitage 2025</i> .....	p 39

*Directeur de publication : Martine BOULART*

*Réalisation graphique : Atelier Artémis*

*Dépôt légal : Juillet 2025 Imprimé en France*



*Crédit photo Hugo Miserey*

## **EDITO :**

*Par Martine Boulart, présidente du Fonds de l'Ermitage, Officier des Arts et des Lettres, promotion 2023*

***Bienvenue à tous pour le 44ème événement de l'Ermitage ! Je salue en votre nom toutes les personnalités présentes en leur grades et qualité, ici vous êtes tous précieux pour moi...***

*Ce soir, comme à notre habitude depuis dix ans, nous célébrerons la nature et la culture avec nos artistes et intellectuels : **Sophie Patry, Thuy Nhi Auquang et Emmanuel Razavi.***

*Car en effet, nous sommes conscients que l'homme peut menacer la nature et donc lui-même avec son avidité, et c'est pourquoi nous nous inspirons de l'art anthropocène pour sensibiliser à cette problématique. Depuis 10 ans et de façon précurseur nous louons et promouvons cet art.*

*Comme vous le savez, nous avons également été inspirés par l'esprit critique des salons, l'esprit de transversalité, d'humanisme des savoirs pour créer un lieu de beauté, de connaissance, de liberté et d'émerveillement dédié à la nature et à la culture. Admirer procure la plus grande joie disait Sacha Guitry...*

***Pour notre collection, j'ai gardé à l'esprit la classification de Malraux. Pourquoi ? Pour son originalité.***

*Il distingue trois temps qui ne sont pas forcément chronologiques : Le surnaturel où l'art est soumis au sacré, L'irréel où il éveille sur le monde du beau, L'intemporel ou l'inconscient envahit l'art. A l'Ermitage je choisis des artistes contemporains qui recouvrent ces trois dimensions : un aspect spirituel et symbolique, un aspect esthétique et anthropomorphique et un aspect subjectif et critique que je m'applique à rendre visibles à travers des publications et des donations à des musées.*

*Nous avons aujourd'hui la chance d'accueillir des talents que j'ai choisis pour vous, et j'espère que cette soirée vous apportera autant de joie et d'inspiration qu'à moi-même.*

***Nous vous proposons un événement à l'image de la vie fait d'ombre et de lumière, un événement à la recherche de la face sombre de l'Iran des mollahs avec Emmanuel Razavi, de l'obscurité et des traces de l'invisible chez Sophie Patry. Heureusement Thuy Nhi nous apporte une compensation avec la part lumineuse de la musique impressionniste.***

## ***Quelques traces de l'invisible de Sophie Patry :***

*Marcel Duchamp cherchait une forme invisible, avec ses traces de l'invisible Sophie Patry s'inscrit donc dans le paradigme de l'Art contemporain.*

*Elle utilise son appareil photographique comme un pinceau, jouant avec la lumière, la pose longue, et le paysage réel devient irréel. J'apprécie beaucoup ce travail très novateur...*

*Elle se laisse guider par ses émotions, son travail est à l'image de sa perception du monde. Des paysages, des silhouettes oscillent entre rêve et réalité, laissant libre cours à l'imagination... Elle travaille en mouvement ce qui procure des effets directs à la prise de vue.*

## ***Balade en violoncelle de Thuy Nhi Auquang***

*Tout comme Jonarhan Rabinovich qui nous a enchanté à l'Ermitage en décembre, Adrien Frasse-Sombet en juin, Thuy Nhi se caractérise par la spiritualité et la précocité.*

*C'est une amie de l'Ermitage de longue date, violoncelliste, musicienne-intervenante en milieu de soin et travaille en services de psychiatrie, en région parisienne. **Diplômée du Conservatoire de musique de Nantes et de sophrologie**, elle propose un accompagnement musical et humain pour soulager les événements de vie comme le stress quotidien.*

### ***La pieuvre de Téhéran par Montali Razavi:***

*L'Iran nous réunit et la mémoire de mon parrain sauvagement assassiné par les mollahs : Amir Hoveyda. Emmanuel Razavi est un collègue et ami d'Yves Bomati, grand historien des religions notamment perse, qui nous aide tant à l'Ermitage, particulièrement au niveau des prix.*

*D'origine iranienne, Emmanuel Razavi est grand reporter, spécialiste du Moyen-Orient. Il collabore avec Paris Match, Franc-Tireur, Politique Internationale, Valeurs Actuelles.*

### ***Revenons à l'Ermitage :***

*Malgré la pandémie de Covid, la guerre avec la Russie, les attentats terroristes, nous nous accrochons pour faire vivre ce projet.*

*Avec les Anciens, je réalise qu'une vie bonne est de trouver sa place dans le cosmos, en cherchant le beau, le juste et le bien, et ma place est ici aux vallons de l'Ermitage. Comme le dit mon ami Edgar Morin, mon ennemi c'est la haine.*

*En ce qui concerne la maison, les collections que je donne au Fonds s'enrichissent régulièrement...*

*Le premier propriétaire des vallons fut le médecin de l'Empereur, et à ce titre, nous attendons **le label patrimoine d'intérêt régional**.*

*En ce qui concerne le jardin qui est l'objet de toute notre attention, le FCE est inscrit CPJF, « jardins culturels et patrimoniaux ouverts » en Ile de France et est en voie d'être classé « **Eco-Jardin** » par la région.*

*En 2023, nous avons célébré des **donations** dans des musées parisiens, au MAE et au MAHJ, nous avons célébrer notre 10ème prix Art et Nature décerné à Jean-Pierre Luminet et 2ème prix littérature et nature, décerné à Erik Orsenna, avec pour président du jury Alain Baraton, dans le cadre de notre parrainage avec le Sénat.*

*En 2024, nous avons poursuivi notre politique de donation avec le Musée Guimet et les musées de la ville de Paris et nous avons organisé un événement en octobre à la mairie du V grâce à l'accueil de son maire **Florence Berthout avec nos 40 artistes pour notre dixième anniversaire, avant la remise de nos deux prix au Sénat.***

*Notre lauréat littérature et nature cette année ou il fête ses 103 ans est **Edgar Morin** et nous l'avons célébré dignement au Sénat.*

*Cela représente un investissement matériel très important, nous avons donc sollicité l'aide que la DRAC apporte aux manifestations culturelles et qui ont un rayonnement en Ile de France et au-delà.*

*C'est pourquoi je vous rappelle que nous nous ne pouvons réaliser tout cela sans votre soutien, n'oubliez pas de renouveler vos cotisations : la dotation de la mairie va directement aux lauréats, la dotation de la DRAC à l'évènement des prix, tout le reste est à la charge du Fonds. Seuls les artistes à l'Ermitage ne cotisent pas, ni les journalistes écrivant un article, ni les élus, un par parti politique...*

***En 2025 nous recevrons des artistes exceptionnels : Mauro Bordin, Frédérique Gourdon, Sophie Patry, Hélène Averous***

***Et des conférenciers éminents : Amy Greene, Jean-Marie Rouart, Hubert Védrine, Dominique Moisi, Jean-Luc Barré...***

***Ainsi que des musiciens renommés pour des concerts et récitals : ThuyNhi Auquang, Dan Rocca, Jonathan Benichou-Rabinovitch et Jessica Naim, Adrien Frasse-Sombet...***

***Et nous délivrerons nos deux prix au Sénat à l'automne grâce à notre marraine Vice-Présidente : Sylvie Robert...***

***En 2025, une donation à l'ambassade d'Ukraine de l'un de nos artistes Philippe Ségalard, fut un témoignage d'amitié et de soutien dans cette terrible guerre que vit un peuple ami.***

***Egalement une donation d'une œuvre de notre lauréat Michel Kirch à la Fondation OSE administré par le GRF Haim Korsia nous rappela la mémoire de la shoah.***

***Alors place à nos artistes que je vous propose d'applaudir...***



# ENTRETIEN

## MARTINE BOULART REÇOIT SOPHIE PATRY À L'ERMITAGE



*Crédit photo Eléonore de Groux*

**MB :** *Quelle est la connivence qui t'a conduit vers l'Ermitage ? En quoi ton exposition révèle-t-elle l'esprit des Vallons ?*

*Depuis quelques temps maintenant, je vous suis sur les réseaux sociaux. C'est grâce à un ami David Daoud que je vous ai connu. Je suis en admiration de ce que vous apportez à la culture.*

*J'ai été très touchée par votre proposition d'exposer dans ce très beau lieu entouré d'une végétation luxuriante où vous avez l'art de recevoir. Mon exposition sera dédiée à la nature et à la nature humaine qui ne font plus qu'un.*

**MB :** *Qui es-tu aujourd'hui ? Quel est le fil rouge de ta vie ? Quel était ton rêve d'enfant ? Quel trait de caractère éclaire ton œuvre ?*

*Je suis rêveuse, j'ai toujours été attirée par le fantastique, le surréalisme. Je crée des univers mystérieux, fantomatiques, hypnotiques qui atteignent une forme d'intemporalité.*

*Vivre dans un monde imaginaire. Avec mes images, je raconte une histoire. Chacun voit ce qu'il a envie de voir.*

**MB :** *Quelle est ta relation à la nature ? En quoi es-tu un artiste anthropocène ?*

*J'aime la nature, les animaux (je suis végétarienne), j'aime le calme, les plantes et surtout la mer. Se balader avec mon appareil au bord de mer, les paysages m'inspirent, une grande partie de mon travail est consacrée à la nature où l'humain est aussi présent. Il s'intègre à la nature.*

*Jean-Michel MAUBERT (écrivain, poète) écrit sur mon travail : « Avec tes photographies de paysage on a l'impression que ce sont les arbres, la matière géologique et artificielle, le ciel et la mer qui fuient, comme un tuyau percé - j'emprunte cette formule à Deleuze parlant de Francis Bacon ».*

**MB : Quelle est pour toi l'origine de l'art ?**

*Les grottes de Lascaux, et il me semble que l'histoire de l'art finit là. Et depuis, on re-copie et on ré-invente l'art.*

**5 MB : En quoi incarnes-tu les mythes contemporains ? Qu'aimerais-tu apporter à l'histoire de l'art ?**

*J'aimerais que le spectateur de mes photographies soit obligé de repenser, réinterroger, ce que c'est de voir, de regarder - et cela de façon charnelle, sensitive, émotionnelle.*

**MB : En quoi t'inscris-tu dans le paradigme de l'art contemporain ?**

*Je ne suis pas sûre de m'inscrire dans le paradigme de l'art contemporain parce que ma priorité est de prendre plaisir de créer des sujets qui me touchent et qui racontent des histoires.*

**MB : Qu'est-ce que la beauté pour toi ?**

*Une œuvre ou un paysage... qui m'émeut.*

**MB : Quelle est ta filiation artistique ? Quelles sont tes références philosophiques ?**

*Ayant fait des études de cinéma, j'ai été influencée par les films expressionnistes allemands (Murnau, Lang...). Quand je me suis tournée vers la photographie, j'ai voulu créer mes images et y intégrer le mouvement. L'irréel, le fantastique guident mes créations où le flou délibéré impose une dynamique tangible et joue la confusion avec le fusain ou la pierre noire. Mes photographies servent de communication non verbale pour exprimer mes émotions, mes sensations.*

*Mes références philosophiques sont Henry David Thoreau (un philosophe naturaliste et poète américain du 19ème siècle).*

**MB : Quelles sont les questions existentielles que pose ton travail ?**

*La photographie est pour moi, un acte poétique, faculté à traduire et à dévoiler ce qui se cache a priori à l'être. L'appareil est l'instrument qui permet de pénétrer le réel et d'aller au-delà des simples apparences. L'acte photographique est une manière de toucher le monde pour le faire sien. L'image nous projette dans un monde sensible, comme une porte ouverte à l'imagination. Des images parviennent peu à peu, comme des apparitions.*

**MB : Qui ont été tes mentors ? Qui t'a aidé, quelles sont les difficultés que tu as rencontrées ?**

*Louis Tartarin, mon conjoint mais aussi artiste plasticien, qui m'aide beaucoup.*

*Des artistiques comme Olivier de Sagazan, Alix Cléo Roubaud, Pierre Soulages, Francesca Woodman, Jean Cocteau, Man Ray, Niki de Saint Phalle, Dado...*

*Je suis une personne réservée et les difficultés que j'ai rencontrées et de devoir parler de mon travail devant un public.*

**MB : Quel est le rôle de l'artiste aujourd'hui ?**

*L'artiste s'exprime à travers leur œuvre pour offrir au public leur propre perception de la réalité, avec leur sensibilité et leur émotion.*

**MB : Quelle a été ta première émotion esthétique ?**

*Les balades en mer avec mes parents et l'apparition de dauphins.*

**Et ta dernière ?**

*Ma dernière acquisition d'une poupée Kachina.*

**MB : A l'époque de la photographie, quelle est la force de la peinture pour exprimer l'imaginaire ?**

*J'utilise mon appareil photographique comme un pinceau, je joue avec la lumière, la pose longue... d'un paysage réel, il devient irréel. Chaque médium a sa force.*

**MB : Comment naissent les images que tu crées ?**

*Je me laisse guider par mon ressenti et mes émotions. Mon travail est à l'image de ma perception du monde. Des paysages, des silhouettes et des autoportraits qui oscillent entre rêve et réalité, laissant libre cours à l'imagination de chacun. Je travaille en mouvement ce qui me procure des effets directs à la prise de vue.*

**MB : Quel serait ton musée imaginaire ?**

*Mon musée imaginaire, mais pas seulement imaginaire, car je suis aussi collectionneuse d'Art Brut, d'Art Singulier, d'Art Premier et plus particulièrement les poupées Kachinas (elles sont des esprits dans la mythologie des Hopis)... J'aime être entourée d'oeuvres.*

**MB : Pour matérialiser le sens que tu voudrais donner à ta vie, quelle épitaphe voudrais-tu voir écrite sur ta tombe ?**

*Si j'avais su, je ne serais pas partie !*

***PORFOLIO de SOPHIE PATRY***

**SALLE A MANGER**

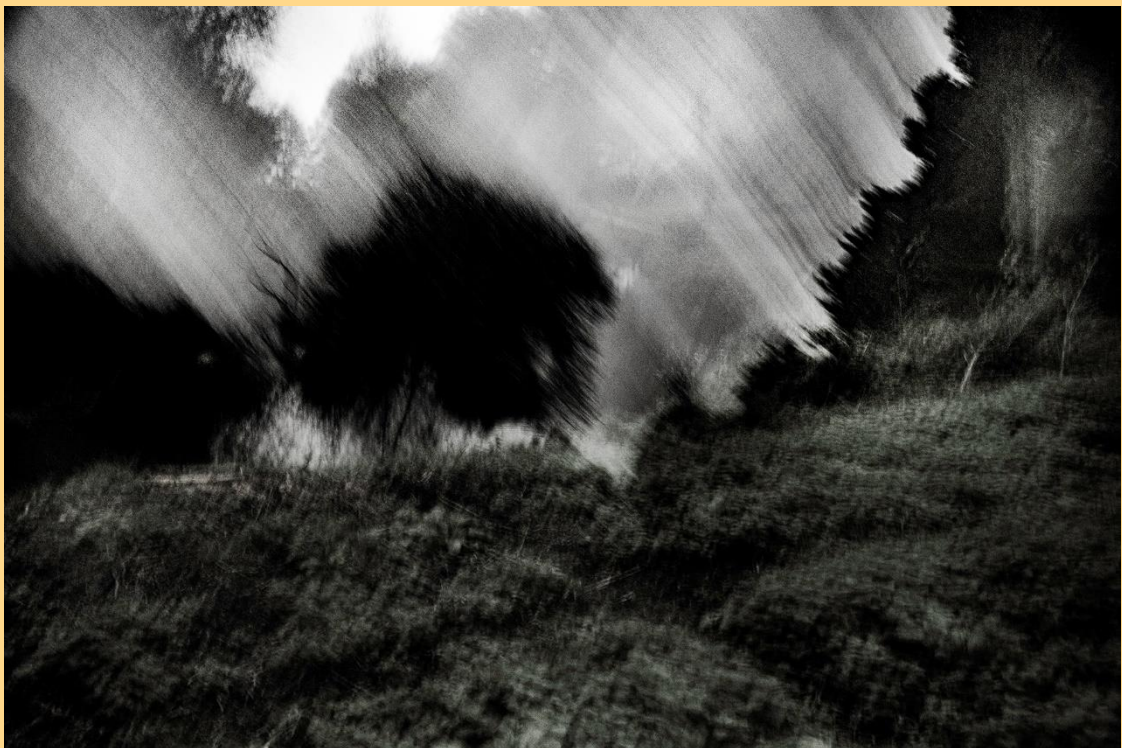


*Darkness-5*  
*40 x 50 cm*  
*400 €*





*Darkness-7*  
40 x 50 cm  
400 €



*Darkness-2*  
40 x 50 cm  
400 €





*Darkness-4*  
40 x 50 cm  
400 €



*People*  
100 x 70 cm  
1 500 €



*Darkness-1*  
21 x 29,7 cm  
200 €



*Darkness-2*  
21 x 29,7 cm  
200 €





*Darkness-3*  
*21 x 29,7 cm*  
*200 €*



*Darkness-4*  
*21 x 29,7 cm*  
*200 €*

## *VESTIBULE*



*People-2*  
*40 x 50 cm*  
*400 €*





*People*  
*50 x 70 cm*  
*700 €*



*Paysage vieilli*  
*50 x 70 cm*  
*700 €*



## ***FUMOIR***



*Paysage vieilli*  
*40 x 50 cm*  
*400 €*



*Darkness-2*  
*30 x 40 cm 300 €*





*Paysage couleur*  
 40 x 50 cm  
 400 €



*People-1*  
 40 x 50 cm  
 400 €



*People-3*  
40 x 50 cm  
400 €



*Darkness-3*  
40 x 50 cm 400 €



## ***SOPHIE PATRY***



## **BIOGRAPHIE**

*Née en 1972 dans le Val-d'Oise au sein d'une famille de commerçants Habite à Auvers-sur-Oise et Douarnenez*

*Études Cinématographiques et Audiovisuelles à Paris VIII*

*Travail présenté à : la galerie Picot-Le Roy à Paris / la galerie Murmure à Colmar / la galerie le Linteau Rouge à Saint-Brieuc / la Chambre Claire galerie à Douarnenez*

*Fais partie des artistes de la Fondation l'Ermitage à Garches.*



*Depuis fin 2014, expose en France et à l'étranger (Allemagne, Belgique, États-Unis, Ile de la Réunion, Iran, Irlande, Italie et Suisse)*

## **EXPOSITIONS**

2025

- *Fondation l'Ermitage – Garches*
- *Galerie Murmure avec l'artiste Rose Marie Crespin – Colmar*
- *Espace la Croix-Davids – Bourg-sur-Gironde*
- *Maison de la Photographie – Audincourt*
- *Galerie le Linteau Rouge – Saint-Brieuc (collective)*
- *Espace Louis Lemaire (Printemps des Poètes) – Parmain (collective)*
- *Galerie des Passions – Andrésy*
- *Galerie d'Art Contemporain – Auvers-sur-Oise (collective)*

2024

- *Galerie du Chemin – Juigné-sur-Sarthe*
- *Galerie le Linteau Rouge – Saint-Brieuc (collective)*
- *Les 10 ans de la Fondation l'Ermitage – Paris 5e (collective)*
- *Invitée au Fort de Corneilles – Corneilles-en-Parisis (collective)*
- *Galerie d'Art Contemporain – Auvers-sur-Oise (collective)*

2023

- *Invitée d'honneur à la Biennale REV'ARTS – Bezons (collective)*
- *Galerie d'Art Contemporain – Auvers-sur-Oise (collective)*
- *Librairie/galerie La Pluie d'Été – Pont-Croix*
- *Galerie Jean-Louis Cléret – Guingamp (collective)*
- *Fort Saint-Héribert avec les Lieux Communs – Wépion (Belgique)*
- *La Vagabunda – Brest*
- *40e Salon des Arts – Montlignon (collective)*

2022

- *Exposition privée à la Galerie Picot-Le Roy avec la sculptrice Monica Mariniello – Paris 11e*
- *Centre d'Art La TEC – Voiron*
- *Médiathèque Guy de Maupassant – Bezons*
- *Foire internationale d'Art Contemporain ST-ART – Strasbourg, représentée par la Galerie Murmure (collective)*
- *Bibliothèque des Dames des Gilles avec Cam Linh et Jean Villain – Vauréal*

- *ArtCité – Fontenay-sous-Bois* (collective)
- *Exposition d'Art Contemporain avec les Lieux Communs – Namur (Belgique)* (collective)
- *Jardin du Musée Daubigny – Auvers-sur-Oise* (collective)
- *Next Door Galerie – Paris 3e* (collective)
- *Galerie d'Art Contemporain – Auvers-sur-Oise* (collective)

## 2021

- *Galerie TAG – Saint-Étienne*
- *Espace de la Fontaine aux Pèlerins – Saint-Prix*
- *Galerie d'Art Contemporain – Auvers-sur-Oise* (collective)
- *Galerie Thy Than avec l'artiste Louis – Saint-Prix*
- *Foire internationale d'Art Contemporain ST-ART – Strasbourg, représentée par la Galerie Murmure*

## 2020

- *La Chambre Claire Galerie – Douarnenez*
- *Fort Saint-Héribert avec les Lieux Communs – Wépion (Belgique)*
- *La 23e Marche Librairie – Auvers-sur-Oise*
- *Galerie Murmure – Colmar* (collective)
- *Florida Museum of Photographic Arts (FMoPA) – Tampa (Floride, USA)* (collective)
- *Galerie d'Art Contemporain – Auvers-sur-Oise* (collective)
- *La Maison des Arts – Cergy-Pontoise* (collective)
- *Strasbourg Art Photography – Strasbourg*

## 2019

- *Maison des Illustres – Ateliers Boggio*
- *Fondation Hôpital Cognacq-Jay – Paris 15e*
- *Galerie d'Art Contemporain – Auvers-sur-Oise* (collective)
- *Orangerie – Soisy-sous-Montmorency*
- *Galerie des Sens – Caen* (collective)
- *Biennale Festival – Champion (Belgique)* (collective)
- *Jardins du Vieux Domaine – Ravine des Cabris (La Réunion)* (collective)
- *CASOART à l'Hôtel Marceau Bastille – Paris 12e* (collective)
- *Maison Consulaire avec l'artiste Louis – Saint-Leu-la-Forêt*
- *Galerie Kunstverein avec ADAIS – Langenfeld (Allemagne)* (collective)
- *Biennale de Photographie en Condroz – Centre Culturel de Marchin (Belgique)* (collective)
- *Biennale REV'ARTS – Bezons* (collective)

## 2018

- *Galerie GD – Gournay-sur-Marne*
- *Le Triton – Les Lilas*
- *Hôtel de Ville – Saint-Ouen-l'Aumône (4 artistes)*
- *Galerie Associative avec Louis et Gérard Noiret – Beauvais*
- *Galerie d'Art Contemporain – Auvers-sur-Oise (collective)*
- *Salon des Arts et du Multimédia – Pontoise (collective)*
- *Galerie GD – Gournay-sur-Marne (collective)*
- *Art for Peace Festival – Téhéran (Iran) (collective)*
- *In-Spire Galerie – Dublin (Irlande) (collective)*
- *Espace Corot avec l'artiste Louis – Montigny-les-Cormeilles*

## 2017

- *Domaine de Berson – Meulan-en-Yvelines*
- *Atelier 41 / Galerie les 7 Parnassiens – Paris 14e*
- *Festival Phémia – Nemours*
- *Galerie Mamia Bretesché – Paris 3e (collective)*

## 2016

- *Théâtre de la Nacelle – Aubergenville*
- *Atelier 36 – Houilles*
- *Médiathèque Guy de Maupassant – Bezons*
- *Galerie Short Cuts – Champion (Belgique)*
- *Centre Auguste Brizeux avec l'artiste Louis – Scaër*
- *Exposition internationale – Trinitapoli (Italie) (collective)*
- *Galerie d'Art Contemporain avec Mirabelle Roosengurg – Auvers-sur-Oise*

## 2015

- *Galerie David Daoud – Honfleur (collective)*
- *Galerie JDC – Saint-Prix*
- *Automnales à Palexpo – Espace Cyril Kobler – Genève (Suisse) (collective)*
- *Atelier d'Oscar Pereire – Paris 10e (collective)*
- *Galerie Sous l'Église – Auvers-sur-Oise*
- *Espace Roger Ikor avec J.M. Miralles – La Frette-sur-Seine*
- *Palais des Congrès – Strasbourg (collective)*

## COLLECTIONS PUBLIQUES

- *Villes de Vauréal et Bezons*

- *Maison des Illustres – Ateliers Boggio – Auvers-sur-Oise*

## MÉDIAS

- *Articles dans Beaux-Arts Magazine n°472 et n°438*
- *Article dans Miroir de l'Art n°121*
- *Article dans Focus Vif (revue belge) – Janvier 2021*
- *Autoportrait sélectionné pour les 25 ans de la SAIF (diffusé en 2024)*
- *Interviews :*
  - *KTB Radio*
  - *Radio Rivages*
  - *Radio RGB 99.2 FM*
  - *TV7 Colmar*
  - *RDWA – Le Point sur l'Art par Laëtitia Bischoff*
- *Revue Dissonances n°39*
- *Revue Daïmon hors-série n°2 (sur Virginia Woolf)*
- *Revue En Attendant Nadeau n°161*
- *Couvertures :*
  - *Faïlle de Roland Goeller (collection Lumen)*
  - *Sous l'odeur des troènes d'Hervé Martin – Éditions Unicité*
- *Livres pauvres avec auteurs à la Bibliothèque d'Achères et Musée Prieuré St-Cosmes (Tours)*
- *Photographies publiées dans Bord an oabl / le bord du ciel de L.-J. Suignard – Éditions Goater*
- *Photographies dans Fragmentations — d'un corps avec les textes de Jean-Michel Maubert – Éditions La Page Blanche*
- *Poème Les amours de Loris par Ornel Colomb et Sophie Patry – Revue Ce qui reste*

## RÉSIDENCES

- *Fort Saint-Héribert – Wépion, Belgique*
- *Champion – Belgique*

## DISTINCTION

- **2019 :**
  - *Photo People (Association ADAIS) : 2e prix du concours national du Géant des Beaux-Arts*
  - *Exposition à Art Capital – Grand Palais, Paris (2020)*

## DÉMARCHE ARTISTIQUE DE SOPHIE PATRY

*Après des études de cinéma à Paris VIII, en 2010, je m'oriente vers la photographie quelques années plus tard. Ma formation cinématographique influe aussi certainement sur mon approche de la photographie et notamment des films comme Nosferatu, Faust, Rosemary's baby, Shining... Je crée des univers mystérieux, fantomatiques, hypnotiques qui atteignent une forme d'intemporalité.*

*Je me laisse guider par mon ressenti et mes émotions. Mon travail est à l'image de ma perception du monde. Des paysages, des silhouettes et des autoportraits qui oscillent entre rêve et réalité, laissant libre cours à l'imagination de chacun. Je travaille en mouvement ce qui me procure des effets directs à la prise de vue...mon appareil photographique devient un pinceau.*

*Fabriquer une photographie, c'est traduire une image mentale. C'est d'exprimer par la photographie une perception personnelle de son environnement. J'utilise ce médium pour créer des images mentales personnelles. La photographie est pour moi, un acte poétique, faculté à traduire et à dévoiler ce qui se cache a priori à l'être. L'appareil est l'instrument qui permet de pénétrer le réel et d'aller au-delà des simples apparences. L'acte photographique est une manière de toucher le monde pour le faire sien. L'image nous projette dans un monde sensible, comme une porte ouverte à l'imagination. Des images parviennent peu à peu, comme des apparitions.*

*Je travaille mes différents thèmes de la même façon. C'est la magie d'une technique photographique que j'utilise, des poses longues et le mouvement, pour créer dans une seule prise de vue une image instable, parfois dédoublée, voire démultipliée. Mes thèmes ne font plus qu'un.*

*Depuis fin 2014, j'expose en France et à l'étranger (Allemagne, Belgique, États-Unis, Ile de la Réunion, Iran, Irlande, Italie et Suisse) avec des expositions personnelles et collectives. Et vous pouvez retrouver mon travail à la galerie Picot-Le Roy à Paris, la galerie Murmure à Colmar, la galerie le Linteau rouge à Saint-Brieuc et la Chambre Claire à Douarnenez et je fais partie des artistes de la Fondation l'Ermitage à Garches.*

*Mes œuvres figurent dans plusieurs collections publiques (Ville de Bezons, Ville de Vauréal, Maison des Illustres – Atelier Boggio, Auvers-sur-Oise)*

*J'ai été invitée d'honneur au festival Rev'Arts (Bezons, 2023), récompensée par le 2<sup>e</sup> prix du Géant des Beaux-Arts (2020), j'ai été invitée à exposer à Art Capital.*

***Toutes mes photographies sont tirées sur du papier Fine Art Hahnemühle rag 308 g, signées et numérotées sur 8 exemplaires tous formats confondus.***



## **LECTURES D'UNE ŒUVRE**

• "Sophie Patry propose une photographie poétique, allusive et rêvée, lointaine et fragile, d'allure fantastique ou fantasmée, et d'extrême présence. Elle fouille à vif les mystères du visible".

**Par le Critique d'Art et Conférencier Christian Noorbergen**

• "Une vague impression. C'est ce qui ressort des photographies noir et blanc de Sophie Patry qui portent en elles la nostalgie d'un souvenir dont les contours s'émoussent et qu'elle fige juste avant qu'il

ne disparaisse. Ces images « oscillent entre rêve et réalité » comme elle l'exprime elle-même, une sensation obtenue parce qu'elle travaille en mouvement, en déplaçant l'appareil photo qui devient un pinceau. Il reste une ombre, la trace d'un paysage, une présence fantomatique. Juste une illusion."

**Texte paru dans Beaux-Arts Magazine décembre 2020 de Stéphanie Pioda Journaliste et Critique d'Art**

. « ...Sa photographie plonge au cœur du sensible. Chaque image est une incursion dans un univers fantasmé, chargé d'ondes vibrantes, qui dévoile les pans insoupçonnés d'une réalité insaisissable. C'est fort... »

**Ludovic Duhamel, Journaliste et Critique d'Art Extrait de la revue Miroir de l'Art n°121**

• Créer, pour Sophie Patry, ce n'est pas montrer, c'est suggérer. Laisser au regardeur l'espace du doute, l'ouverture du rêve. L'image devient apparition, passage, vibration. Elle ne dit rien, elle laisse advenir.

Ses photographies ne cherchent pas à convaincre.

Elles cherchent à toucher.

À rejoindre l'autre.

Là où les mots se taisent, et où l'imaginaire prend feu.

Une artiste de l'ombre lumineuse... »

**Extrait du texte d'Audrey Clerc, Galeriste de la Galerie Murmure**

• « Toute son originalité au fantastique, monstres enfantés par les arbres, les rivières, demeures hantées... De ses gestes photographiques précieux et ordinaires, elle tire des paysages pleins d'ironies et de nostalgies qui bouleversent la perception des apparences. Sophie Patry crée des paysages abstraits qui gardent en mémoire les lieux de promenades, de souvenirs, d'amour. Saisir le temps, la nature dans toutes les traces, les tâches et événements de hasards. Elle projette sa part d'ombre dans un monde qui se métamorphose d'une manière inexorable. Un élan vers le surnaturel, vers le rêve, vers le mystère du monde et de l'âme humaine. »

**Extrait du texte de Louis Tartarin, Artiste plasticien et Commissaire d'exposition**

• « Sophie Patry semble dessiner avec son appareil photo et nous livre une œuvre d'une grande originalité. Il y a du Yan' Dargent dans ses arbres fantastiques. Les personnages, soit ses autoportraits, soit les silhouettes au loin sur les plages, sont autant de souvenirs fugaces de l'enfance, venant du plus profond de notre mémoire... »

**Extrait du texte d'Elisabeth Picot-Leroy, Galeriste de la Galerie Picot-Leroy**

- « Ce qui me semble fort, c'est que son travail de plasticienne-photographe ne cesse d'interroger les limites du visible et de ce qu'on peut en dire (à commencer par la photographie elle-même, qui est prise parfois dans un devenir peinture). Ses oeuvres ne cessent de montrer la porosité des frontières, leur malléabilité, que ce soit pour les corps ou les paysages... Avec ses photographies de paysage on a l'impression que ce sont les arbres, la matière géologique et artificielle, le ciel et la mer qui fuient, comme un tuyau percé j'emprunte cette formule à Deleuze parlant de Francis Bacon ».

**Extrait du texte de Jean-Michel Maubert Écrivain et Poète**

- « La photographie est pour Sophie PATRY un espace d'expérimentations et de découvertes entre le rêve et la réalité. Un entre-deux, une quête vers un autre rivage. Cette quête nous ferait découvrir un lieu ouvert à la perception du monde. Un monde en sfumato subtils où elle se laisserait judicieusement guider par ses propres émotions ».

**De Frédéric CUBAS-GLASER Artiste, Commissaire d'exposition et Critique d'Art**

## THUY NHI AUQUANG



### Biographie

Thuy-Nhi AU QUANG est violoncelliste, musicienne-intervenante en milieu de soin (hôpitaux, institutions spécialisées) et travaille en services de psychiatrie, réanimation, soins palliatifs, neurologie, soins de suite, chimiothérapie, Alzheimer, Ephads, en région parisienne. **Diplômée du Conservatoire de musique de Nantes et de sophrologie** (SupdeSophro), elle propose un accompagnement musical et humain pour soulager les événements de vie comme le stress quotidien.

Née en France de parents vietnamiens, Thuy-Nhi découvre le violoncelle à l'âge de 5 ans à Alençon (61), sa ville natale. Très vite, elle découvre que les vibrations du violoncelle ouvrent l'accès aux émotions et à l'intime être ; **elles invitent naturellement au voyage intérieur**. Pour la petite fille timide et réservée, cet instrument devient aussitôt une ouverture vers le monde intérieur comme extérieur, un allié vers la connaissance de soi et des autres.

### Expérience artistique:

Thuy-Nhi AU QUANG se forme auprès des violoncellistes Xavier Gagnepain, Roland Pidoux, Eric-Maria Couturier.

- Depuis 2018 – Violoncelliste du Quatuor Villa Fanély – Lyon
- 2019 – Soliste, Orchestre AMAcordes – Lyon - *Concerto n°1 de Haydn*
- 2019 – Violoncelliste, Comédie musicale “*Siddhartha l’Opera Rock*” –Palais des Sports de Paris
- 2007- 2015 – Violoncelliste du Quatuor Palissandre – Lyon
- 2014-2019 – Duo violoncelle-piano avec Cédric Rainaud– Lyon, Festival Les concerts de St Romain au Mont d’Or
- 2015 – Duo avec le guitariste Eric Franceries – Lyon, SPES
- 2008 – Soliste, Orchestre INSA– Lyon - *Concerto n°2 Chostakovitch*



### Expérience artistique et thérapeutique

Depuis 2019 – Violoncelliste-intervenante en milieu de soin (hôpitaux, institutions spécialisées, Ehpad) – Région parisienne

- 2018-2019 : Séances de relaxation par la musique – Ecole de musique d’Orliénas (69)
- 2015-2018 - Interventions musicales en milieu spécialisé, EHPAD, crèches - Lyon
- 2011-2018 – Accompagnement humain et musical – Unité de Soins palliatifs des Charmettes, Lyon

### Programme du samedi 26 Octobre 2024

- *Le Chant des Oiseaux, air catalan arrangé par Pau Casals*
- *Sérénade du Rossignol, Toselli*
- *Rêverie, Schubert*
- *Standchen (Sérénade du Chant du cygne), Schubert*
- *Deux escargots, Joseph Kosma*
- *Après un rêve, Fauré*
- *Je te veux, Satie*
- *La Mer, Trenet*



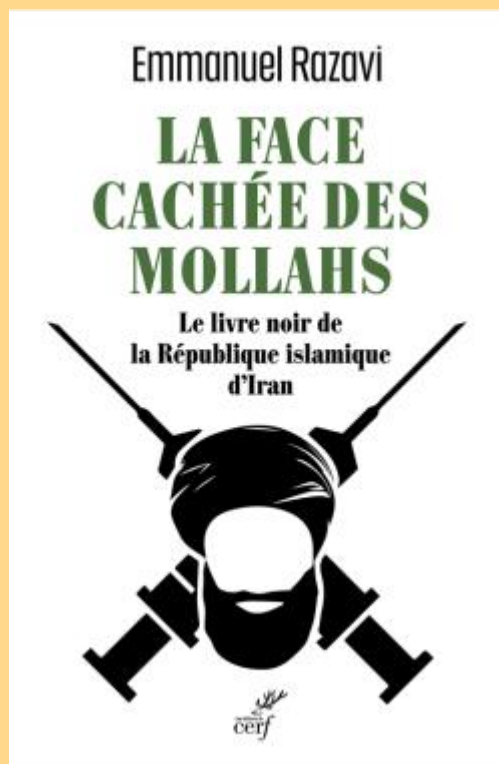
## EMMANUEL RAZAVI



### *Biographie :*

*D'origine iranienne, Emmanuel Razavi est grand reporter, spécialiste du Moyen-Orient. Il collabore avec Paris Match, Franc-Tireur, Politique Internationale, Valeurs Actuelles. Il a réalisé plusieurs documentaires sur le Moyen-Orient diffusés sur Arte, la chaîne Planète et M6, qui ont eu un large retentissement.*

### *Bibliographie :*



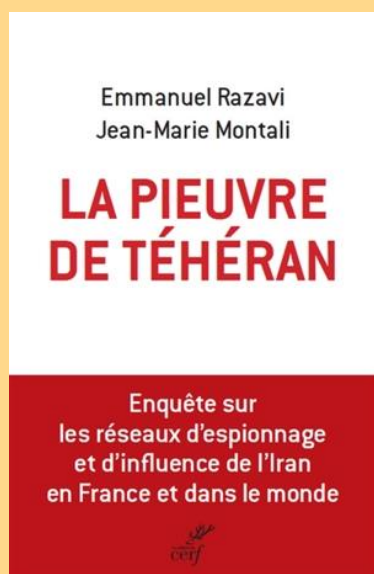


*Et si l'Iran était aujourd'hui la première organisation criminelle au monde ? Le Corps des gardiens de la révolution islamique, un cartel de narcotrafiquants ? En quoi les mollahs forment-ils une véritable mafia ? Comment la République islamique a-t-elle étendu son emprise délétère, notamment sur l'Europe, en finançant des groupes terroristes avec l'argent de la drogue ?*

*Des slogans de la révolution khomeiniste aux circuits du blanchiment d'argent sale, Emmanuel Razavi met au jour la face cachée des mollahs et expose les rouages de leur système mortifère. Pasdarans, caïds, pilotes, dealers, mais aussi agents, peshmergas, avocats et victimes : c'est en investigateur qu'il nous dévoile cet empire mondial du mal.*

*Un livre informé, implacable, indispensable.*

*Spécialiste du Moyen-Orient et grand reporter pour les rédactions de Paris Match, Franc-Tireur ou encore Politique internationale, Emmanuel Razavi est l'auteur de plusieurs documentaires et ouvrages sur les filières liées à l'islamisme.*



*Comment, depuis 45 ans, l'Iran des mollahs tisse-t-il sa toile en Occident ? Quels sont ses réseaux d'espionnage et d'influence ? Qui sont ses associés, ses affiliés, ses affidés ? Voici, pour la première fois, la pieuvre de Téhéran enfin dévoilée. Rapports confidentiels des services de renseignement, dossiers secrets des oppositions, témoignages exclusifs des acteurs, incursions inédites sur le terrain : de révélation en révélation, cette enquête sans précédent nous dévoile le monde opaque des agents de la République islamique, de leur guerre souterraine et de leur ingérence clandestine. Elle décode comment à Paris, Bruxelles ou Washington, ils recrutent des soutiens, intoxiquent et manipulent des relais. Elle déchiffre leurs méthodes d'infiltration ou de corruption dans les milieux diplomatiques, politiques, médiatiques, scientifiques. Elle décrypte qui, consciemment ou inconsciemment, se fait l'instrument de cette entreprise planétaire de déstabilisation. Dont, en France, depuis le 7 octobre 2023, certains responsables de la gauche contestataire. Une enquête sidérante et salutaire.*

*Un livre pour en finir avec l'emprise de la terreur mondialisée. À lire d'urgence. Tous deux grands reporters, spécialistes du Moyen-Orient, contributeurs réguliers et réputés dans les grands médias,*

*Emmanuel Razavi et Jean-Marie Montali sont les auteurs de plusieurs essais et films remarquables dont, pour le premier, La Face cachée des mollahs et, pour le second, Pourquoi ? Visages de la Shoah.*

*Jean-Marie Montali est grand reporter. Il a été successivement directeur du Figaro magazine et du Parisien.*

# MARTINE BOULART



Crédit photo Nari Man

## **Biographie :**

*Martine Boulart est née le 19 septembre 1946 à Paris XVI. Elle a reçu une éducation humaniste à travers une triple formation en sciences politiques, psychologie et histoire de l'art.*

*Tour à tour premier mannequin chez Dior puis collaboratrice du Docteur Françoise Dolto et Présidente de la SFM fondée par le Docteur Louis Corman, elle fut directrice de programme HEC, coach de dirigeants puis d'artistes.*

*Elle se consacre désormais à l'écriture en psychologie et en recherche de formes d'art qui transcendent les modes.*

*Elle a été promue au grade de chevalier des Arts et des lettres par le ministre de la culture, lors de la promotion de janvier 2016, puis officier en juillet 2023. Elle reçut pour son mécénat culturel la médaille du Sénat le 13 mai 2024 par le Sénateur Iacovelli.*

*Elle préside le Fonds culturel de l'Ermitage qu'elle a créé, qui est parrainé par le Ministère de la Culture et qui a été inauguré par Jack Lang.*

*Ce dernier vise à assurer la révélation de talents artistiques, dans la ligne anthropocène et dans l'esprit des salons qui anime sa famille.*

## **Bibliographie: Dans le domaine de l'art:**

*Artistes et Mécènes, Regards croisés sur l'Art contemporain, édition Ellipses 2013, Préfacé par Jack Lang.*

*Les esprits des Vallons, avec Claude Mollard, Beaux Arts HS FCE, sept. 2014.*

*La forêt parallèle, avec Claude Mollard, Beaux Arts HS FCE, janv. 2015.*

*« Mémoires », avec Olivier Masmonteil, Beaux Arts HS FCE, mars 2015.*

*La collection Durand-Ruel revisitée, avec Claude Mollard, Beaux Arts HS FCE, juin 2015.*

*Temps Mêlés, avec Gilbert Erouart, Beaux Arts, HS FCE, nov. 2015.*

*Génération Renaissance, Beaux arts HS FCE, mars 2016.*

*Déesses mère, avec Nicolas Lefebvre, Beaux arts HS FCE, déc. 2016.*

*Ces cités où passent encore les dieux... Avec Vana Xenou, Beaux arts HS FCE, juil. 2017.*

*Il était une fois l'éternité... Avec Beatrice Englert, Beaux arts HS FCE, mars 2018.*

*De l'âme... Avec Dongni Hou et Adrien Eyraud, Beaux arts HS FCE, décembre 2018.*

*La forêt des songes, avec Julie Perrin, Beaux arts HS FCE, mars 2019.*

*Dreamy Scenery, avec David Daoud, Beaux arts HS FCE, Juin 2019.*

*Nos folies, avec Valerie Honnart, Beaux arts HS FCE, septembre 2019.*

*Lueurs, avec Olivier de Champris, Arts et Lettres Editions, déc. 2019.*

*Hipparcos avec Anaïs Eychenne, Arts et Lettres Editions, mars 2020.*

*Cosmogonies avec Esther Segal, Arts et Lettres Editions, juin 2020*

*Éclairer l'Ermitage avec Marc Ash, Arts et Lettres Editions, septembre 2020.*

*La lumière, entre une nuit et une nuit, avec Jérôme Delépine, Arts et Lettres Editions décembre 2020.*

*Les chants des Vallons, avec Misha Sydorenko, Arts et Lettres Editions, juin 2021*

*Hommage à Frans Krajcberg, Collectif d'artistes, Arts et Lettres Editions, septembre 2021*

*Renaissances, Christiana Visentin, Arts et Lettres Editions, décembre 2021*

*NOIR de Jean Pierre Luminet, Arts et lettres Editions, mars 2022*

*Le noir contient toute la lumière du monde, Luminet, Kusel, Lerude, L'Ermitage, Juin 2022*

*Présences silencieuses, Lucie Geffre et Xavier Dambrine, L'Ermitage septembre 2022*

*Guerrières, Dongni Hou, l'Ermitage, décembre 2023*

*Au bord de l'horizon, Sara Fratini, l'Ermitage mars 2023*

*Les émotions cachées des plantes, Bénita Kusel, L'Ermitage juin 2023*

*Apparitions, Anne Brenner, L'Ermitage septembre 2023*

*Arbres et Ecriture : Bois d'encens, Charles Abecassis, L'Ermitage décembre 2023*

*Jardins évanescents, Marie Traboulsi, l'Ermitage Mars 2024*

*Entre deux mondes, Michel Kirch, Juin 2024*

*Retour aux sources, Tania Luchinkina, septembre 2024*

*Intimités, Marie Benattar et Cecil Saint-Jean, décembre 2024*

*L'heure bleue, Mauro Bordin, mars 2025*

*Correspondances de Frederique Gourdon, juin 2025*

*Quelques traces de l'invisible de Sophie Patry, septembre 2025*

### **Bibliographie : Dans le domaine de la psychologie :**

*La Morphopsychologie, Que sais-je, n° 277, éditions PUF, en collaboration avec J.P Jues, DRH du groupe Nestlé, 2000.*

*Le Coaching, moins de stress, plus de réussite, édition Ber- net, 2002, en collaboration avec E. Fenwick, réédité en 2003.*

*Le Management au féminin, promouvoir les talents. Éditions Robert Jauze, 2005.*

*Les Groupes en thérapie humaniste, éditions Bernet, en collaboration avec le Docteur C. Gelman, 2006.*

*Dico-guide du coaching, collectif coordonné par le Pro-fesseur Pierre Angel, édition Dunod 2006.*

*Coaching et nouvelles dynamiques managériales, édition Ellipses, 2007, préfacé par Bertrand Martin.*

*Mieux vivre en entreprise, collectif, édition Larousse, 2009.*

*Le Grand Livre de la super- vision, collectif, éditions Eyrolles, 2010.*

*Coachier avec le bouddhisme, édition Eyrolles, 2011.*

*Réussir dans un monde incertain, édition Ellipses, 2012, préfacé par Bruno Rousset.*

*L'Entreprise humaniste, collectif, édition Ellipses 2013.*



**8eme prix de l'Ermitage décerné à Jérôme Delépine à l'orangerie du château de Sceaux**

## ARTICLE BEAUX ARTS EDITION HORS SERIE MARS 2015



***E**st-ce facile d'implanter en France une Fondation d'art contemporain ?*

*Un centre d'art privé, ne jouissant d'aucune subvention, ne disposant pas même de l'appui d'un groupe financier ? Entreprise utopique, les experts vous le diront. « Quoi, pas un grand seigneur pour couvrir de son nom, pas un patron ? » pleurnichait un fâcheux à un Cyrano exaspéré, sûr de son épée.*

*Non pas un patron, mais une femme intrépide et passionnée, nichée dans une grande maison, au cœur d'un vallon.*

*La ferveur peut faire bouger les montagnes, elle se contente ici d'illuminer un vallon où quatre fois par an un artiste est exposé et ré-compensé.*

*Martine Boulart, la présidente de la Fondation, affirme privilégier l'art « anthropocène » c'est à dire l'art qui marque l'époque où l'homme est devenu la contrainte dominante devant toutes les forces géologiques qui jusque-là avaient prévalu...*

*La Fondation se place ainsi en droite ligne derrière le grand Frans Krajcberg, défenseur depuis cinquante ans de la planète par ses sculptures et photographies.*

*Une présidente déterminée, une politique qui place l'art au cœur d'un combat pour la planète...*

*Voilà pourquoi Beaux-Arts éditions soutient avec détermination l'initiative ambitieuse et courageuse de Martine Boulart.*



## CLAUDE MOLLARD



### Fonds, fond, fonts, font...

Le beau mot de fondation renvoie aussi bien aux fondements terriens qu'aux sources mystérieuses : les fonds et les fonts. Fonder pour construire du fondamental, du dur pour durer, mais aussi pour regarder et entendre couler l'eau insaisissable, purificatrice, baptismale, initiatrice. Fonds et fonts : une même phonétique, deux contraires. Durer et passer, construire et disparaître, arrêter et partir, saisir et abandonner...

Ainsi du Fonds culturel de l'Ermitage de Martine Boulart. Avoir vécu son enfance dans des déplacements perpétuels au fin fond du monde et se fonder ensuite dans sa maison. Une maison et une histoire pour conjurer le passage, pour établir une maisonnée, des enfants avec des rires, des chuchotements, des cris et des échos à tous les étages... Et puis avance le temps, la maison se vide et elle devient fondation : pour établir dans la solidité des murs centenaires, face au vallon millénaire, le passage du temps, comme les fonts d'eau qui coulent souterrainement dans son creux. Imaginer dans ces murs le passage de l'art, l'accrochage renouvelé des œuvres, les échanges des pensées, le renforcement des amitiés.

Comme un hasard n'arrive pas seul, la fondation est nommée Ermitage, nom ancien de la propriété, mais aussi nom symbolique du projet. L'ermitage se trouve à la croisée du fond et des fonts, lieu de recul, d'éloignement, de prise de distance et observatoire de tout ce qui bouge dans le monde, croisement du fondamental et de l'aquatique. Pas d'ermitage sans une clairière au fond d'une forêt et sans une rive, sans une eau pour penser que tout coule, que tout passe.

Un projet spirituel. La maison existe, elle a été transmise, on a passé sa vie à la maintenir. Mais on n'a pas amassé assez de cet argent qui permet en droit de fonder la fondation, comme on l'entend en ces temps d'argent-roi : pas de fondation sans fonds, au pluriel. Aux Vallons, la fondation sera d'abord une aventure de l'esprit, pimentée par une quête d'aventure, car on veut regarder et comprendre le monde du sommet du vallon, tout en haut du balcon. Car le monde change. Marcel Duchamp est déjà un vieil homme qui a voulu remplacer la peinture par la transparence. Le monde est devenu obsédé de transparence ou de reflets. La Fondation Louis Vuitton est un vaisseau transparent. Jeff Koons nous propose les reflets brillants de nos propres bégaiements.



Martine Boulart qui n'a pas froid aux yeux veut conjurer ces illusions contemporaines en plaçant son observatoire de l'art en pleine terre, dans une vieille maison, face à un bois, au-dessus de l'eau, dans la nature. Les ermitages n'étaient-ils pas au 18<sup>e</sup> siècle les lieux permettant à l'homme surpris par le développement naissant du machinisme, de cultiver l'immersion dans la nature ? Rousseau avait son ermitage. Marie du Deffand aussi, qui conversait assise dans le siège-tonneau de son couvent de la rue Saint Dominique.

Et voici que Martine retrouve en Marie du Deffand, l'amie de Voltaire et la rivale de Madame du Châtelet, une ancêtre à point nommé : elle sera son modèle. Elle a su opposer au temps qui passe l'art de la phrase qui coule mais qui s'arrête aussi dans l'écriture : le buvard boit ce qui coule encore et en arrête définitivement le cours. Sa fondation arrêtera le temps en donnant la parole aux artistes, à des artistes qui manient les formes et les couleurs, non pas des joueurs de transparences, des inventeurs de substituts prétentieux de philosophie illustrée par des installations. Marie du Deffand dénonçait déjà les faux encyclopédistes ou les faux prophètes. Ils continuent de nous inonder de leur bavardage futile. Les artistes de la fondation seront des hommes et des femmes qui arrêtent le temps qui ne fait que courir de plus en plus vite, au point de nous faire perdre les pédales, qui inscrivent le temps dans des images qui s'arrêtent. Ainsi de la photographie qui propose ses arrêts sur images. Sans doute est-ce une des raisons qui a conduit Martine à me proposer d'ouvrir sa fondation par l'exposition de mes propres photos.

Mais au-delà des photos, il s'agit de faire œuvre d'ermite : quitter Paris, s'arrêter et regarder passer le temps du sommet du vallon, deviner les cours d'eau souterrains, entendre le bruit du vent dans les feuillages, s'arrêter sur les couleurs éclatantes des fleurs, se laisser à comparer les iris aux habits des princes de la Renaissance, se laisser épier par les iris de la nature qui nous regarde en écarquillant les yeux. Bref il fallait trouver, retrouver, l'esprit des Vallons. De là, le nom de la première exposition. Les images sont captées au dehors, côté fonts, mais aussi au-dedans, côté fond et fonds, même si c'est celui qui manque le plus, pour exprimer le mariage du présent et du passé, remonter du présent, de ses objets quotidiens et retrouver les images du passé, tisser les liens entre les évocations, faire œuvre de mémorisation. Ecrire avec des images la mémoire du lieu. Créer avec des images le sens du lieu, son devenir aussi puisque la fondation recherche le mouvant au-delà de la stabilité, et malgré son immobilité apparente.

La peinture a toujours su naviguer entre le passé et le présent. Certes Duchamp a voulu la mettre à mort. Mais elle est immortelle. Je gage que déjà, à Lascaux, certains primitifs étaient jaloux des prouesses de leurs chamanes. L'être incapable de voir, de reconnaître, d'imaginer devient vite iconoclaste. Cela l'innocente à peu de frais. Les primitifs ont fini par ne plus goûter les chefs d'œuvres des chamanes et ont déserté la grotte. Laissons les iconoclastes pour ce qu'ils sont : des peureux, des anxieux, des besogneux qui ont peur des images. La peur des images, comme celle des prophètes, est un réflexe d'insécurité. Car l'image interroge là où l'absence d'image rassure, elle amplifie, dilate, élargit la vision, là où les iconoclastes se cramponnent à des certitudes.

Or c'est la reconnaissance qui fait la conscience de l'homme. Je reconnais, donc je compare, donc je doute, donc je pense, donc je suis. Ne pas reconnaître c'est se limiter à la simple faculté d'imiter, de répéter, d'obéir. La création est toujours désobéissance.

Le salon de peinture de la descendante de Marie du Deffand, met donc la peinture à l'honneur car elle veut en faire le lieu d'un exercice fertile de l'esprit. Salon de peinture, mais aussi salon de photographies, salon d'objets visuels, de livres d'images : autant de stimuli, comme disent les scientifiques, pour exciter les capacités de l'esprit. Entre stabilité et malléabilité, entre image et arrêt sur image, entre fluide de la peinture et arrêt sur son assèchement. Entre fonds et fonts.

Après les photographies des vallons, sont venues celles de la forêt de Krajcberg, manière pour moi de transmuter dans des photos contemporaines des images ancestrales remplies d'histoires de loups et de petit Poucet, toujours nichées au fond d'une forêt, le lieu de tous les imaginaires, des ombres secrètes, des peurs surpassées par la sublimation.

Et arrive enfin la peinture, car la peinture ne disparaîtra jamais. C'est l'un des fondements de la fondation. Le peintre sera Olivier Masmonteil et l'exercice de la peinture d'images permettra de mieux rendre compte de la mémoire du lieu.

Non pas le lieu dans sa matérialité comme ma photographie a pu le peindre, je veux dire le dépeindre. Mais le lieu dans son personnage central, celui de la descendante de Marie du Deffand, celui de la fondatrice du Fonds culturel de l'Ermitage.

Ainsi fonds, fonts, font... les images du passé revisitées par le pinceau de l'artiste qui fait revivre les murs auxquels la fondatrice avait accroché ses images du passé, nous venant du fond des siècles, comme pour en conjurer le passage. Images de visages de jeunesse, image des années mobiles, images des arrêts photographiques sur défilés de mode, images jaunies, fleurs passées, images des parents disparus, images des enfants éloignés, images des ancêtres vénérés. Mais aussi décors sur les murs posés, cadres soignés sur des peintures de paysages, comme au temps des ermitages évoqués par le petit tableau d'Hubert Robert, et miroirs multipliés comme pour faire rebondir les images d'un mur à l'autre, faciliter le croisement entre l'habitante des lieux et ces images passées. Croisements, reflets, éclats de lumières, mélanges entre l'intérieur et le jardin extérieur, culture d'un espace aquatique mouvant et réfléchissant, peint de reflets sans fin.

La fondation du Fonds culturel de l'Ermitage a mis à mal l'état des murs et des objets qui arrêtaient le temps. C'est l'aquatique de la fondation qui joue ici son rôle : il invite au passage, à l'écoulement, au renouvellement. J'y ai joué mon rôle d'évitement. Pour mieux faire paraître les images. Olivier Masmonteil se joue à merveille de cet entre-deux de la fondation : elle reste encore accrochée à son passé d'images et elle est déjà ouverte sur un ailleurs. Mémoires est le titre de l'œuvre de l'artiste. Une mémoire qui n'est pas nostalgique, une mémoire créative au contraire qui s'appuie sur ce passé qui reste présent tout en s'accrochant à l'essentiel, pour réinventer un autre monde. Ce sera autant celui du sujet-objet Martine, l'habitante de l'ancien lieu et fondatrice du nouveau fonds, que celui imaginé par Olivier, ses fantômes en somme. L'exercice touche à l'intime. Il montre la fondation en mouvement. Les murs se mettent à parler car ils donnent à voir et à penser. Les iconoclastes n'y verront rien. Ceux qui ne veulent pas voir les images les laisseront enfouies au fond de leur mémoire. Ceux qui veulent les cacher, les interdire, les voiler, dans les méandres des fonts et des tréfonds des eaux enfouies, s'interdiront de devenir plus conscients.

Dans le Fonds culturel de l'Ermitage, grâce à Olivier Masmonteil, nul n'entre s'il n'aime pas les images. Et la mémoire. Et les jeux de l'esprit. Et les surprises du nouveau. Et les rires de la pensée qui sont aussi des éclats de voix, des jeux de paroles, de la vie de salon, comme on l'entendait quand on n'avait pas peur des images.

Dans notre XXI<sup>e</sup> siècle qui a peur des images – peut-être parce que Malraux nous avait prévenus qu'il serait religieux- la peur du paraître cache celle de l'apparaître. On préfère disparaître aussi bien dans la conduite post-duchampienne que dans certaines pratiques religieuses. Aussi est-il bon que des lieux se veuillent source, fondements de la quête de l'image et de la pensée en action et réflexion.

Lieux des vallons, lieux des salons : oui dévalons et dessalons pour mieux en rire. Et pour mieux voir, sentir, penser... du vallon au salon.

Claude Mollard  
15 mars 2015  
Beaux Arts Hors série.



## LE FONDS CULTUREL DE L'ERMITAGE

### Qu'est-ce-que c'est ?

Un fond de dotation, sous l'égide de la loi Aillagon de 2003 sur le développement du mécénat et le code général des impôts, permettant la défiscalisation, avec pour dotation :

Une **maison** de maître datant du directoire, réaménagée au XIXe siècle par l'architecte Perrin, au XXe siècle par le décorateur Jansen, avec des collections allant de l'Antiquité phénicienne à l'art contemporain du XXIe siècle en passant par le XVIIe hollandais ou italien, maison qui a toujours eu une tradition d'accueil des artistes, de la Marquise de Beauval à Henri Regnault.

Un **parc** classé nommé le cèdre du Liban, avec une rivière souterraine et un petit bois de chênes redessiné au XXIe siècle par l'anamorphiste François Abélanet.

Une **identité** se caractérisant par deux axes : l'esprit des salons et l'art anthropocène.

L'art **anthropocène** n'est pas un courant artistique mais un cadre de réflexion écologique que je poursuis depuis mon enfance de fille de diplomate, dans mes programmes à HEC et aujourd'hui dans la fondation.

L'esprit critique des **salons** qui a débouché sur la révolution se joue aujourd'hui au niveau de la planète. Et il est certain que ce n'est pas la planète qui est menacée mais l'humain sur cette planète, c'est pourquoi ma réflexion écologique est d'abord psychologique.

### Pourquoi ?

À travers ce Fonds, je souhaite, pour l'amour de l'art et des artistes, créer un univers où l'art actuel aura toute sa place, dans une maison vivante, entourée de nature, pour **élever l'esprit des publics** qui la visiteront, **en ré-enchantant l'univers des formes**, le monde est Ombre et lumière, nos artistes cherchent la lumière derrière l'Ombre.

Parce que, depuis l'ère industrielle, **l'initiative privée** doit de plus en plus soutenir l'intérêt général en ce qui concerne l'éducation au goût et à la culture de notre temps. Le mécénat s'appelle aujourd'hui la **responsabilité sociétale**. Une fondation a une mission éducative. L'objectif est de se différencier de la financiarisation ambiante qui nous semble être une dérive de l'art, dans une optique d'authenticité. La beauté est une aspiration de l'Âme, il n'y a pas d'art véritable sans retour au féminin...

### Comment ?

Avec quatre **Expositions** annuelles dans la propriété de Martine Boulart, quatre **catalogues** Beaux-Arts Hors-Série puis Ermitage, deux Evenements hors les murs au **Sénat**, un **prix** offert à un grand musée français, un déplacement à **l'étranger** lors de foires d'art. Un **prix littérature et nature** a enrichi nos donations depuis 2021. Des **donations** à différents musées pour rendre nos artistes visibles : ESA de Beyrouth, Musée de Strasbourg, MEP, IMA, F Hauts de Seine, Musée des Avelines, MAE...

### Avec qui ?

Une **hôtesse** militante douée de savoir être : Officier des Arts et Lettres en juillet 2023, inscrite au tableau des grands donateurs du ministère de la culture depuis décembre 2023.

Des **bénévoles** érudites et impliquées de l'IESA ou autres écoles d'art et de communication.

Des **partenaires** permanents (Ministère de la Culture, Institut Français, Beaux-Arts Éditions, Musée de Strasbourg, Espace Krajcberg, Beirut Art Fair, Paris Art Fair) et des **partenaires occasionnels** (Institut du Monde Arabe, Maison Européenne de la photographie, ESA de Beyrouth, GAM de Palerme...) à chaque nouvelle exposition.





*Fonds culturel de l'Ermitage  
Martine Renaud-Boulart  
Les Vallons de l'Ermitage 23 Rue Athime Rué 92380 Garches  
Tel : 06 07 64 27 93  
Mail : [martine.boulart@mrconseil.com](mailto:martine.boulart@mrconseil.com)*

**Chers amis, en vous souhaitant tous nos vœux pour 2025**

*Nous nous permettons de vous rappeler que nous avons besoin de votre soutien, qui est par ailleurs défiscalisable, pour continuer à vous offrir des événements exceptionnels.*

**BULLETIN D'ADHÉSION 2025**

\*

PRÉNOM : \_\_\_\_\_

NOM : \_\_\_\_\_

ADRESSE : \_\_\_\_\_

COURRIEL : \_\_\_\_\_

TÉLÉPHONE : \_\_\_\_\_

**COTISATION MEMBRE ACTIF** : 150 euros, pour un couple 200 euros

**COTISATION MEMBRE BIENFAITEUR** 300 euros, pour un couple 400 euros

**DON** : \_\_\_\_\_

*Merci de joindre un virement à l'ordre de :  
Fonds culturel de l'Ermitage  
Les Vallons de l'Ermitage  
23 Rue Athime Rué, 92380 Garches*

*Chacun de vos dons au profit du FCE peut être déduit de vos impôts à hauteur de 66% (60% pour une entreprise), dans la limite de 20% de votre revenu net imposable, ou 5% de votre chiffre d'affaires.  
(Code général des impôts : articles 200 et 238 bis à 238 bis AB)*

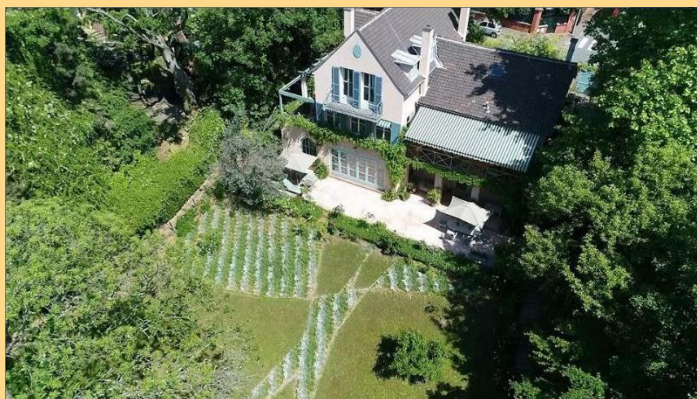
**IBAN** : FR 76 1751 5006 0008 0013 0942 564

Si vous souhaitez que votre don reste anonyme, merci de cocher cette case : ☐

*Les membres bienfaiteurs du Fonds sont conviés à tous les événements VIP et reçoivent tous les catalogues Beaux-Arts HS ou Arts et Lettres de l'Ermitage.*

**Rejoignez -nous**

**Soyez nos ambassadeurs, pour soutenir l'art actuel**



## **MUR DES DONATEURS**

*ABRAHAM Sylvie, ANTONINI Pierre Dominique, BADRÉ Denis et Sabine, BARRE Florence, BAUME Régine, BATTINI Jean-Luc, BEAUX ARTS ÉDITIONS, BERTRAND Chryssanna, BIAIS Cécile, BOISGIRARD Claude, BOULART Martine, BOYSSON Patricia de, BURRUS Chantal,*

*CAPAZZA Gérard, NICOLAS FEUILLATTE Champagnes, CHAMPRIS Olivier de, CHAPUIS Serg,e CHATOUX Artgael, CLOUIN Martine CHOTARD Nicolas, CORBIN Marie-Hélène, COUESSIN Charles de, DAOUD David, DURAND RUEL Philippe et Denyse, ENGLERT Beatrice, ESNOL Laurence, EYRAUD Adrien, FORGES Aida de, FOURNIER Pascale*

*GALBERT Geoffroy de, GARRIGUE GUYONNAUD Monica, GAULLE Annick de, GAUFFENIC Armelle, GUERIN-LEMAY Eva, GRANGE-CABANE Alain, GRUNNE Pauline de, GUELFY Julien, HONNART Valérie, HOU Dongni, KRAJCBERG Franz, LABORDE Jean-Louis, LACROIX Paule, LAGACHE Michel, LE BON Laurent, LEFEBVRE Nicolas, LEPOLARD Bruno, LEMAISTRE Liliane, LEMIALE Dominique, LESCURE Jérôme,*

*MABILA Florent, GARCHES Mairie de, MAILLARD Daniele, MARTIN Jean-Hubert, MASMONTEIL Olivier, MATHON Jean Luc et Shaune, MEUNIER Martine, MOLLARD Claude, MONTAIGU Alix de, OSMONT d'AMILLY Marc, PANAYOTOPOULOS Alexandre, PAULIN Maia, PASTRE Cécile, PERRIN Alain Dominique, PROUVOST Thierry,*

*RAIMON Jean-Louis, REBOUL Catherine, PRUNIER Restaurant, MARY DE VIVO Réservoir RKAIN Hussein, ROG Gérard et Sylvia, ROBERT André et Nadia, ROGAN Dora, ROMINSKY Alexandre,*

*SAUTET Myriam, SAUVADET Jacques, SAVIN Patricia, SEGAL Esther, SEIBERG Gabrielle, SERRUYA Charles, SURSOCK Robert, TRIANON Palace de Versailles, VINCENT Benjamin, VALERIAN d'ESTE Thibault, YEATMAN-EIFFEL Sylvain*



## LE FONDS CULTUREL DE L'ERMITAGE

### Notre mission et nos réalisations :

**L**e Fonds de dotation de l'Ermitage, conformément à sa devise inspirée de Léonard de Vinci : « Il sole non vede mai l'ombra », jamais le soleil ne voit l'ombre, reflète des valeurs de résilience et de transformation de l'horreur en beau té.

Ce faisant, elle traduit la dualité de la nature humaine.

Dualité entre nature et culture, éternité et modernité, introspection et action, ordre et chaos...

Toute grande œuvre d'art questionne et exprime un mystère, le mystère d'un cosmos harmonieux, comme le soulignait les grecs.

### Historique :

Le Fonds culturel de l'Ermitage, créé par Martine Boulart, parrainé par le Ministère de la Culture et inauguré par Jack Lang le 15 septembre 2014, a pour objet de mettre en évidence des travaux d'artistes de culture française et citoyens du monde, de toutes disciplines engagées sur des valeurs d'humanisme et pour la sauvegarde de la planète.

Il a également pour objet de contribuer à la recherche de nouvelles voies de création artistique qui sortent des sentiers battus par les modes post-duchampistes et par les excès de la domination financière du marché de l'art.



*Remise du premier prix de l'Ermitage à Claude Mollard à Beyrouth, en présence de l'Ambassadeur de France Emmanuel Bonne*



***Le jury d'origine, nommé pour 3 ans, de 2014 à 2017, fut composé de:***

*Patricia Boyer de la Tour : critique d'art au Figaro*

*Björn Dahlström : directeur du musée Majorelle de Pierre Bergé*

*Denyse Durand Ruel : collectionneur, écrivain d'art*

*Henri Griffon : directeur FRAC Pays de Loire.*

*Laurent le Bon, président du Musée Picasso*

*Jean Hubert Martin : ancien directeur du MAM du Centre Pompidou*

*Claude Mollard : photographe plasticien, expert culturel*

*Jean Luc Monterosso : ancien directeur de la Maison Européenne de la photographie*

*Joelle Pijaudier-Cabot : ancien directeur des Musées de Strasbourg.*

*Christophe Rioux : critique d'art, universitaire*

*Dans la perspective d'un « art anthropocène », il souhaite renouer un dialogue trop souvent interrompu entre les univers cloisonnés des arts visuels et des arts vivants.*

*C'est ainsi qu'il fonctionne à partir d'un « esprit des salons».*

*Le fonds de l'Ermitage propose à cet effet :*

*Quatre expositions annuelles dans la propriété de Martine Boulart, à Garches.*

*Des éditions d'ouvrages en partenariat avec Beaux-Arts.*

*Des rencontres et débats avec des intellectuels pour relier des univers artistiques cloisonnés.*

*Des partenariats avec des institutions françaises et étrangères.*

***Notre ambition :***

*Ce Fonds est un peu un aboutissement de la vie de sa fondatrice, ce qu'elle a toujours rêvé de faire, vivre entourée d'art, aider les artistes à être visibles afin qu'ils puissent en retour nous aider à regarder le monde autrement.*

*Elle leur offre sa maison de famille, des collections d'art ancien auxquelles ils peuvent se confronter pour s'inscrire dans l'histoire de l'art, une nature inspirante avec ce bois de chênes et cette rivière souterraine, ses relations fortes avec des intellectuels éclairés qui peuvent les guider dans leur travail, des journalistes, des directeurs de musées...*



***Donation au Musée de Strasbourg : Le Paon d'Olivier Masmonteil***

*Les Vallons de l'Ermitage, c'est une maison directoire, réaménagée au XIXe siècle par l'architecte Perrin, au XXe siècle par le décorateur Jansen et au XXIe siècle par l'anamorphiste François Abélanet.*

*Dans ces temps anthropocènes et écologiques, nous avons tous le devoir de cultiver notre jardin et de défendre la nature...*

*Désormais, depuis mars 2017, et grâce à la magnifique anamorphose de François Abélanet, le jardin des Vallons de l'Ermitage fait partie du "Comité des Parcs et Jardins de France" qui a pour vocation de présenter les parcs et jardins de France.*

***En ce qui concerne nos choix artistiques, « Tous les grands combats sont d'arrière-garde, et l'arrière garde d'aujourd'hui est l'avant garde de demain", disait Marguerite Yourcenar. Comme elle, à l'Ermitage, nous nous méfions des modes et des académismes.***

*La fondatrice, Martine Boulart fut promue au rang de chevalier des Arts et Lettres en janvier 2016 et reçut ses insignes de Maia Paulin aux Vallons, puis Officier des Arts et Lettres en juillet 2023. Elle reçut également la médaille de la ville par la Maire de Garches en décembre 2019. Elle est enfin inscrite au tableau des grands donateurs du ministère de la culture, au titre des particuliers, depuis décembre 2023. Elle reçut également la médaille de Sénat pour son mécénat culturel en 2024. Pour notre collection, nous avons gardé à l'esprit la classification de Malraux. Pourquoi ? Pour son originalité. Il distingue trois temps qui ne sont pas forcément chronologiques : Le surnaturel où l'art est soumis au sacré, L'irréel où il éveille sur le monde du beau, L'intemporel ou l'inconscient envahit l'art. A l'Ermitage, nous avons choisi des artistes contemporains qui recouvrent ces trois dimensions : un aspect spirituel et symbolique, un aspect esthétique et anthropomorphique et un aspect subjectif et critique que je m'applique à rendre visibles à travers des publications et des donations à des musées.*

#### ***Le prix Art et Nature de la Fondation :***

*Chaque année le Fonds décerne un prix à un artiste choisi par un jury, auquel la mairie de Garches s'est associée en offrant au lauréat la médaille de la ville et une dotation financière.*

***Le comité artistique a été renouvelé depuis 2017 avec les arrivées de :***

*Maha Chalabi : ambassadrice à l'Unesco*

*Pascale Lismonde, critique d'art à Art Absolument*

*Jean Luc Mathon, avocat*

*Maia Paulin, administrateur à Euro partenaires, Associée à Paulin, Paulin & Paulin*

*Esther Ségal : artiste photographe, écrivain*



***Remise du 7e prix, en 2020 à David Daoud à l'Institut du Monde Arabe. Donation à l'IMA.***

- *Le prix 2014 a été attribué à Claude Mollard à l'ESA de Beyrouth.*
- *Le prix 2015 a été attribué à Kimiko Yoshida à la MEP.*
- *Le prix 2016 a été attribué à Nicolas Lefebvre à Art Paris.*
- *Le prix 2017 a été attribué à Esther Ségal à la MEP le 19 mars 2018.*
- *Le prix 2018 a été attribué à Dongni Hou à Asia Now le 19 octobre 2018.*
- *Le prix 2019 a été attribué à Valerie Honnart à l'Espace Krajcberg le 25 novembre 2019.*
- *Le prix 2020 a été attribué à David Daoud à l'Institut du monde arabe en octobre 2020.*
- *Le prix 2021 a été attribué à Jérôme Delépine au château de Sceaux le 9 octobre 2021.*
- *Le prix 2022 a été attribué à Misha Sydorenko au Sénat le 24 octobre 2022.*
- *Le prix 2023 a été attribué à Jean-Pierre Luminet au Sénat le 16 octobre 2023.*
- *Le prix 2024 a été attribué à Sara Fratini au Sénat le 4 novembre 2024*

### ***Nos donations à des musées :***

*La Fondation a proposé et organisé des donations de ses artistes :*

*L'ESA de **Beyrouth** a reçu une œuvre issue des « Esprits des Vallons » de Claude Mollard.*

*Le musée d'AC de **Strasbourg** a reçu une œuvre : « le paon » d'Olivier Masmonteil.*

*L'IMA de **Paris** a reçu dans sa collection, deux œuvres de David Daoud, « Muses et Murmures », qui ont été célébrées à l'occasion du 7ème prix de l'Ermitage, en octobre 2020.*

*Le **FDAC des Hauts de Seine** a reçu une œuvre de Jérôme Delepine, Paysage bleu, qui tournera dans les mairies et hôpitaux du département, dans le cadre du projet : Un mois, une œuvre.*

*Le **musée des Avelines de Saint Cloud** a reçu une œuvre de Misha Sydorenko.*

*Le **MAE** a reçu une œuvre de Jean Pierre Luminet : les deux mondes en octobre 2023.*



***En 2022, nous avons retrouvé un peu d'espoir après cette sombre pandémie 2020 si préjudiciable au monde de la culture et nous avons réalisé des innovations...***

*Depuis deux ans que cette pandémie nous isole et que maintenant la guerre nous accable, nous poursuivons notre chemin singulier, cherchant la lumière et acceptant la dualité, avec des scientifiques, des peintres, des sculpteurs, des ambassadeurs écrivains...*

*Et nous avons célébré le 9ème prix de l'Ermitage Art et Nature, la donation au Musée des Avelines et le premier prix Littérature et nature, au Palais du Luxembourg...*

*Le lauréat du Prix Littérature et Nature fut Didier Van Cauwelaert*

***Le Jury du prix Littérature et nature :***



*Président d'honneur : Alain Baraton*

*Président du Jury : Martine Boulart*

*Membres du Jury : Yves Bomati : écrivain, lauréat du prix de l'Académie Française 1999, Constance Fulda : photographe plasticien, Jean Luc Mathon : avocat Sabine Badré : professeur agrégé de lettres classiques*

***En 2023, notre résolution était de continuer à nous engager corps et âme dans le monde culturel des Arts, des Sciences et des Lettres, pour célébrer le 10<sup>ème</sup> prix de l'Ermitage...***

***Des artistes plasticiens ont préparé de belles expositions : Sara Fratini, Bénita Kusel, Anne Brenner, Charles Abecassis ...***

***Des intellectuels, des conférences et signatures de livres : Jean-Pierre Luminet, Jean-Marie Rouart, Gilles Gautier, Yves Bomati, Esther Ségal, Anne-Laure Béatrix...***

***Des musiciens, des concerts et récitals : Jonathan Benichou, Alexandra Morosova, Adrien Frasse-Combet, Agnes Vesterman...***

***Il y a eu encore l'inauguration le 5 juin au lycée Bergson de Garches d'une œuvre de Jérôme Delépine donnée en donation par le FCE au département des Hauts de Seine.***

***Enfin et surtout le dixième prix de la Fondation et nos deux prix, art et nature décerné à Jean Pierre Luminet, littérature et nature, décerné à Erik Orsenna au Sénat...Et parallèlement l'exposition des artistes de l'Ermitage, Influences Anthropocènes, sous le commissariat d'Esther Ségal, à la mairie du VI<sup>ème</sup> arrondissement pendant les quinze derniers jours d'Octobre.***



***En 2024, nous poursuivions notre chemin singulier, cherchant la lumière et acceptant la dualité avec des artistes plasticiens et musiciens, des écrivains et des scientifiques.***

***Et nous célébrions le 10<sup>ème</sup> anniversaire de l'Ermitage à la mairie de Paris V avec nos 40 artistes et au Palais du Luxembourg avec nos deux prix honorant Sara Fratini et Edgar Morin...Nous accueillions les juniors et les seniors de notre commune et des communes voisines lors des jardins ouverts et des journées du patrimoine...***

***En 2025 nous recevrons des artistes exceptionnels : Mauro Bordin, Frédérique Gourdon, Sophie Patry, Hélène Averous***

***Et des conférenciers éminents : Amy Greene, Jean-Marie Rouart, Hubert Védrine, Dominique Moisi, Jean-Luc Barré...***

***Ainsi que des musiciens renommés pour des concerts et récitals : ThuyNhi Auquang, Dan Rocca, Jonathan Benichou-Rabinovitch et Jessica Naim, Adrien Frasse-Sombet...***

***En 2025, une donation à l'ambassade d'Ukraine de l'un de nos artistes Philippe Ségalart, fut un témoignage d'amitié et de soutien dans cette terrible guerre que vit un peuple ami. Egalement une donation d'une œuvre de notre lauréat Michel Kirch à la Fondation OSE administré par le GRF Haim Korsia nous rappela la mémoire de la shoah.***



## **LES ARTISTES SOUTENUS PAR L'ERMITAGE**

*Pierre BONCOMPAIN, Katherine TISNE, Elisabeth DUPIN, Claude MOLLARD, Olivier MASMONTAIL, Kimiko YOSHIDA, Mathieu MERCIER, Gilbert EROUARD, Fred KLEINBERG, Zad MOULTAKA, Nicolas LEFEBVRE, François ABELANET, Charles SERRUYA, Vana XENOU, Esther SEGAL, Beatrice ENGLERT, Dongni HOU et Adrien EYRAUD, David DAOUD, Valérie HONNART, Olivier de CHAMPRIS, Anaïs EYCHENNE, Marc ASH, Jérôme DELEPINE, Misha SYDORENKO, Constance FULDA, Agnès MALTERRE, Christiana VISENTIN, Jean-Pierre LUMINET, Bénita KUSEL, Marc LERUDE, Lucie GEFFRE, Xavier DAMBRINE, Sara FRATINI, Marie TRABOULSI, Anne BRENNER, Charles ABECASSIS, Michel KIRCH, Tania LUCHINKINA, Marie BENATTAR, Cecil SAINT JEAN, Mauro BORDIN...*

## **NOS PARRAINS ET PARTENAIRES**

***Nos événements ont pu se réaliser grâce au soutien :***

*D'Institutions : Ministère de la culture, Mairie de Garches, Département des Hauts de Seine, Région Ile de France, Institut du Monde Arabe, Espace Krajcberg, Maison Européenne de la Photographie, Musée de Strasbourg, Château de Versailles spectacles, Palais du Luxembourg, MAE, Mairie du V...*

*De Grandes Ecoles : HEC, ESA...*

*De Foires Internationales : Art Paris, Asia Now Paris, BAF...*

*De magazines d'art ou des partenaires média : Beaux-Arts, Art absolument, Artension, le Monde, le Parisien...*

*De grands galeries : Galerie Duncan, Galerie Beaubourg, Laurence Esnol Gallery, Galerie Menouar...*

*De grands hôtels ou restaurants : Restaurant Prunier, Trianon Palace de Versailles, Hôtel Alfred Sommier...*

*De grands vignobles : Champagne Nicolas Feuillatte, Château Roquefort, Château Clinet...*

*De prestigieuses associations : amis de Winnaretta Singer au Palazzo Polignac, Golf de Saint Cloud, Automobile Club de France, Cercle de l'Union Interalliée, Cercle Montherlant...*

***Qu'ils en soient remerciés !***

# L'Ermitage

Collection  
ESPRIT DES VALLONS ESPRIT DES SALONS  
N 2 -37



*Fonds culturel de l'Ermitage*

*Martine Renaud-Boulart*

*Les Vallons de l'Ermitage*

*23 rue Athime Rué*

*92380 Garches*

*Tel : 06 07 64 27 93*

*[Martine.boulart@mrconseil.com](mailto:Martine.boulart@mrconseil.com)*

